



Ohjelmiston asennus

Hedsam X

v11.0

V1.0

Sisällys

1. Yleistä	2
2. Uusi lisenssi	2
3. Palvelimen lisenssikoodi	2
4. Ohjelmiston asennus	3
5. Lisenssitiedoston asettaminen.....	11
6. Tarkista asennuksen tiedostot	11
7. Vianmääritys.....	12

1. Yleistä

Tee Hedsam X-ohjelmiston asennus tämän ohjeen mukaisesti. Tämä ohje kattaa Hedsam X-ohjelmiston asentamisen uudelle alustalle. Jos olet päivittämässä ohjelmistoa, lue päivitysohje.

2. Uusi lisenssi

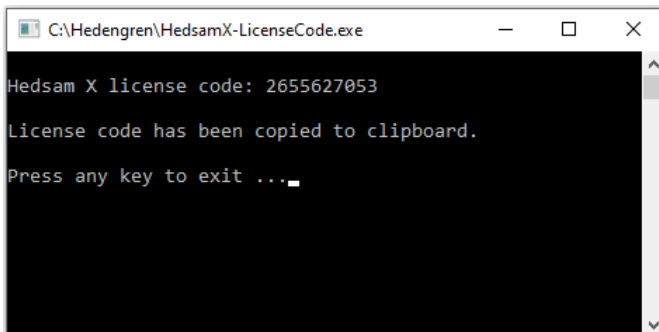
Versiosta 11.0 alkaen Hedsam X-ohjelmisto tarvitsee uuden lisenssin. Aiempien Hedsam X-versioiden lisenssit eivät ole yhteensopivia uuden ohjelmistoversion kanssa. Ennen kuin aloitat ohjelmiston asentamisen, varmista että sinulla on uuden ohjelmiston mukainen lisenssi. Uusi lisenssi on palvelinkohtainen ja aikarajoitteinen. Ohjelmisto alkaa ilmoittaa 3 kuukautta ennen kuin lisenssi vanhenee. Kun lisenssin voimassaolo päättyy, tietokantaan lisäykset on estetty ja muut palvelut kuten API lopettavat toimintansa.

3. Palvelimen lisenssikoodi

Uusi lisenssi tarkistaa jatkossa myös palvelimen lisenssikoodin. Saat lisenssikoodin selville *HedsamX-LicenseCode.exe*-ohjelmalla.

1. Lataa *HedsamX-LicenseCode.exe*-työkalu Hedengren Securityn Mediapankista.
2. Kopioi *HedsamX-LicenseCode.exe* Hedsam X-palvelimelle, johon tarvitset lisenssiä, esimerkiksi *C:\Hedengren-*kansioon.
3. Paina *HedsamX-LicenseCode.exe*-tiedostoa hiiren oikealla painikkeella, ja valitse **Suorita järjestelmänvalvojana**.

Ohjelma käynnistyy ja näyttää 10-numeroisen lisenssikoodin. Samalla ohjelma kopioi lisenssikoodin leikepöydälle, josta voit kopioida sen esim. Notepad-tekstitiedostoon tai suoraan sähköpostiin mikäli palvelimella on tällaiseen pääsy..

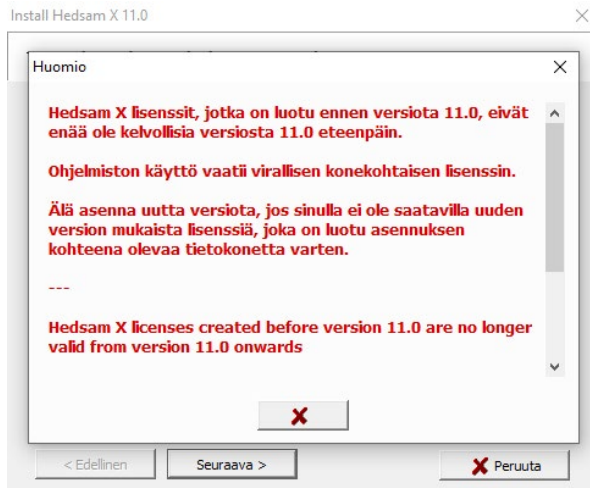


```
C:\Hedengren\HedsamX-LicenseCode.exe
Hedsam X license code: 2655627053
License code has been copied to clipboard.
Press any key to exit ...
```

4. Ohjelmiston asennus

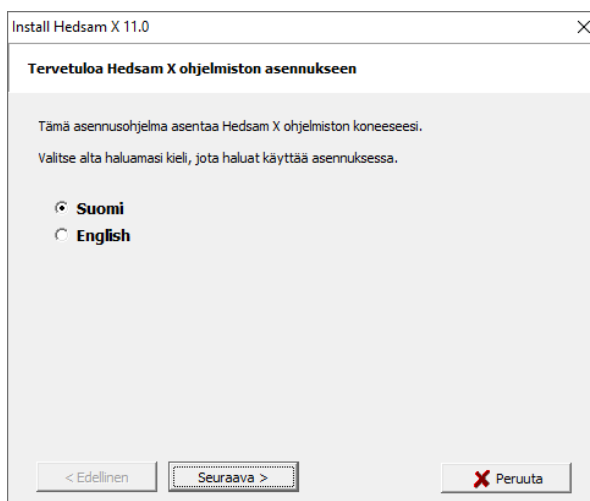
Asenna versio 11.0-ohjelmisto asennustiedostolla.

1. Paina asennustiedostoa hiiren oikealla painikkeella, ja valitse **Suorita järjestelmänvalvojana**.
2. Kun asennus käynnistyy, saat varoituksen uusista lisenssivaatimuksista.

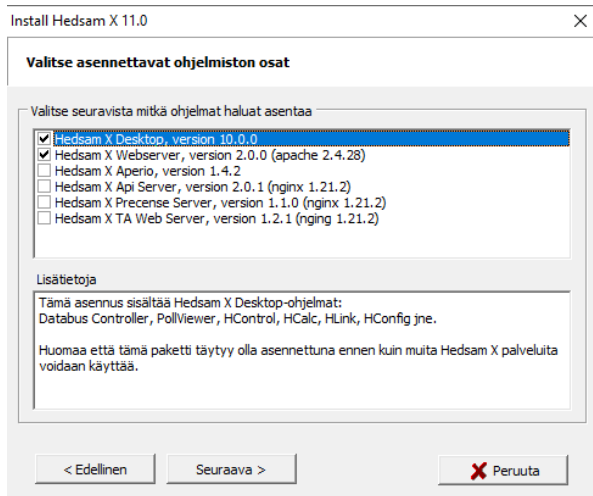


Kun olet saanut uuden lisenssin, voit jatkaa ohjelmiston asennusta.

3. Valitse asennuksen kieli, **Suomi** tai **English**.



4. Valitse asennettavat ohjelmiston osat. Valitse vain sellaiset osat, jotka tulevat järjestelmässä käyttöön. Hedsam X Desktop ja Hedsam X Webserver ovat pakollisia.

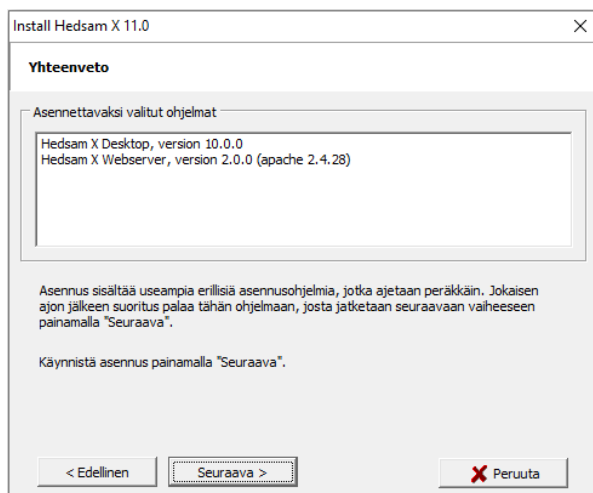


- **Hedsam X Desktop** pitää sisällään mm. seuraavat ohjelmiston osat: Databus Controller, PollViewer, HControl, HCalc, HLink, HConfig ja HConfigDB. (pakollinen)
- **Hedsam X Webserver** asennus sisältää selainkäyttöliittymän. (pakollinen)
- **Hedsam X Aperio** on liikennöintipalvelu Abloy Aperio-hubeja varten.
- **Hedsam X API Server** on rajapinta ulkoisia ohjelmia varten, kuten Precense Webserver ja TA Web Server.
- **Hedsam X Precense Server** on läsnäolotaulu, joka näyttää henkilön tilan joko TA:n tai ohjausryhmien perusteella.
- **Hedsam X TA Web Server** palvelee mobiiliapplikaatiota.

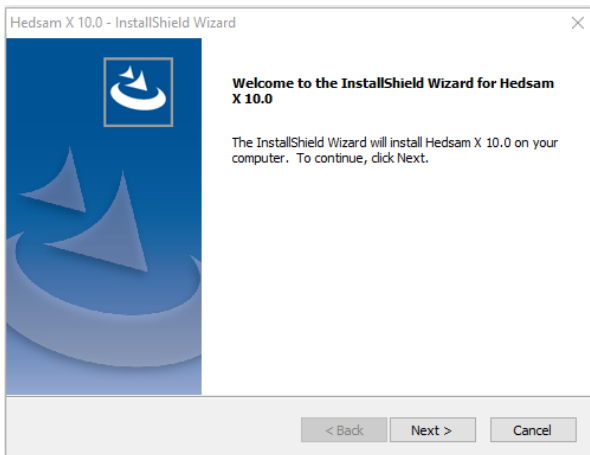
Kun olet valinnut asennettavat ohjelmat, valitse **Seuraava**.

5. Yhteenveto listaa asennettavaksi valitut ohjelmat.

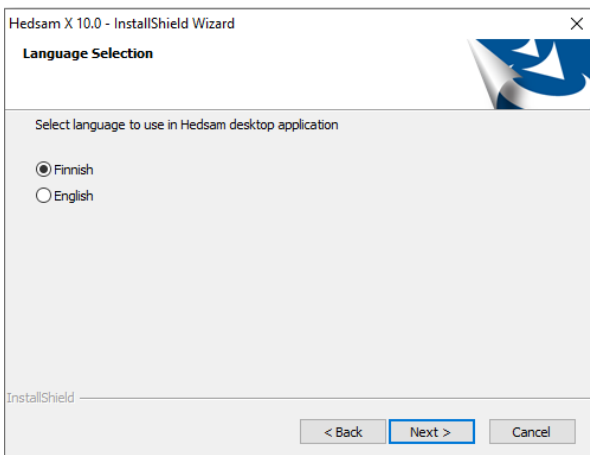
Jos olet tyytyväinen valintoihin, valitse **Seuraava**. Jos haluat muokata valintoja, valitse **Edellinen**. Asennusohjelma palaa edellisen kohtaan.



6. Asennusohjelma asentaa ensimmäiseksi Hedsam X Desktop-ohjelmat. Seuraa ohjeita ja lue myös ikkunoiden aputekstit. Valitse **Next**.

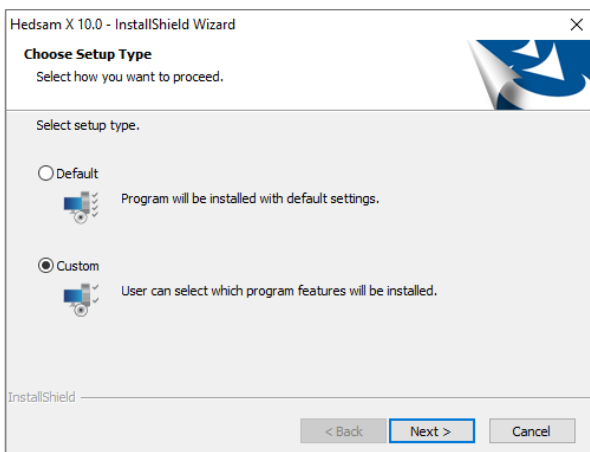


7. Valitse Hedsam X Desktop-ohjelmien kieli (**Finnish** tai **English**) ja valitse **Next**.



Huomio! Kieliasetusta ei voi muuttaa asennuksen jälkeen muuten kuin asentamalla ohjelmisto uudelleen.

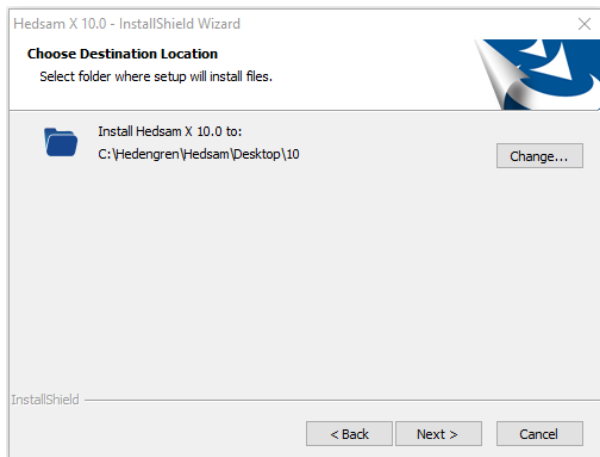
8. Valitse asennustapa, **Default** tai **Custom**.



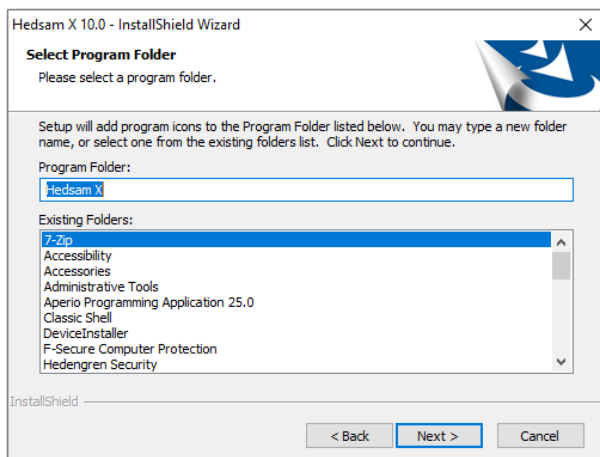
- **Default** asentaa kaikki asetusohjelman oletusten mukaisesti. Ohjelmisto asennetaan kansioon *C:\Hedengren\Hedsam\Desktop\10* ja kaikkien asennettavien palveluiden asetukset nollataan.
- **Custom** antaa mahdollisuuden vaikuttaa asennuksen sijaintiin palvelimella ja pääset valitsemaan nollataanko palveluiden määritetyt asetukset.

Suositus on valita **Default**-vaihtoehto. Kun olet valinnut asennustavan, valitse **Next**.

9. Valitse ohjelmiston asennuskansio. Jos haluat muuttaa kansiota, valitse **Change**. Jos haluat pitää oletuskansion (suositus), valitse **Next**.

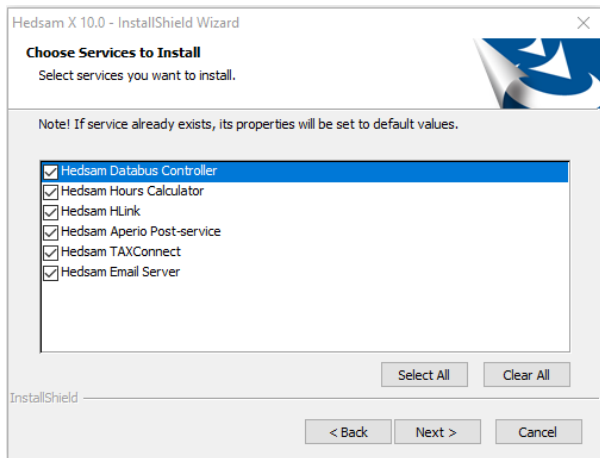


10. Valitse asennuskansion nimi. Jos haluat muuttaa nimen, kirjoita uusi nimi **Program Folder**-kenttään. Jos haluat pitää oletusnimen **Hedsam X** (suositus), valitse **Next**.

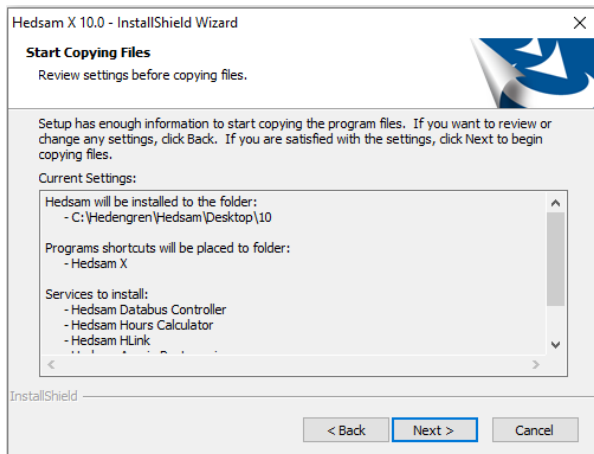


11. Valitse asennettavat palvelut. Voit valita kaikki palvelut, vaikka kaikki eivät tulisikaan käyttöön. Suositus on uudelleenasettaa kaikki palvelut. Valitse asennettavat palvelut ja valitse **Next**.

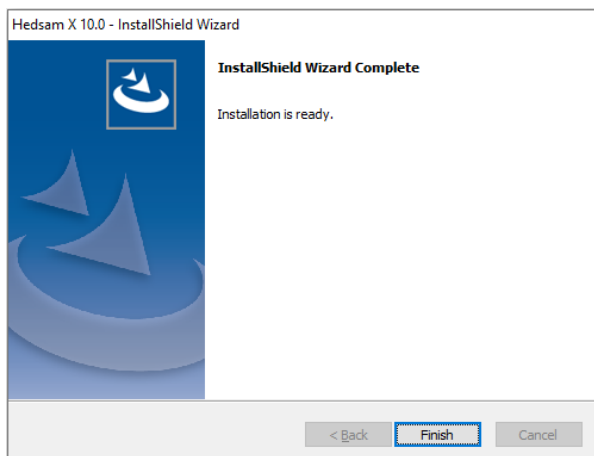
Kaikki valitut palvelut asennetaan oletusasetuksilla. Myös käynnistystapa asetetaan manuaaliseksi, joten muokkaa palveluiden asetukset ohjelmiston päivityksen jälkeen.



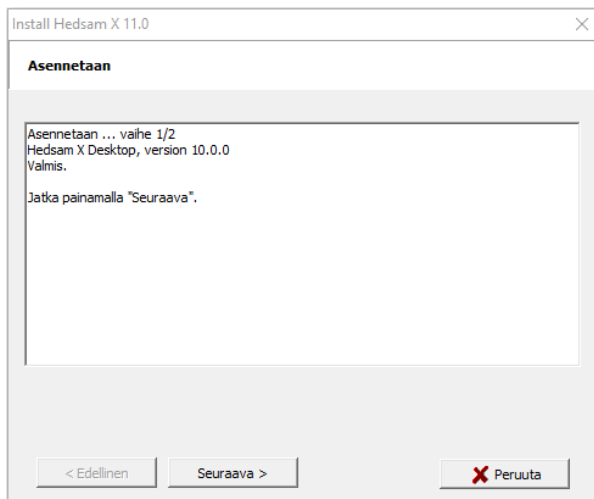
12. Asennusohjelma näyttää yhteenvedon valituista asetuksista. Jos haluat muuttaa valintoja ja asetuksia, valitse **Back**. Jos haluat käynnistää ohjelmiston asennuksen, valitse **Next**.



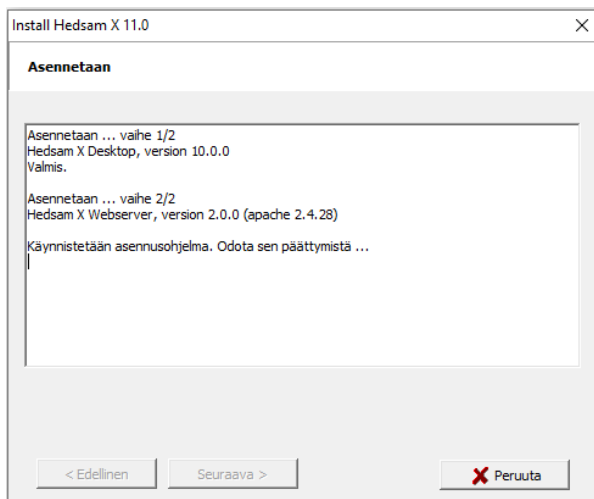
13. Asennusohjelma ilmoittaa kun Hedsam X Desktop-ohjelmien asennus on valmis. Valitse **Finish** ja odota hetki. Seuraavan osan asennus alkaa.



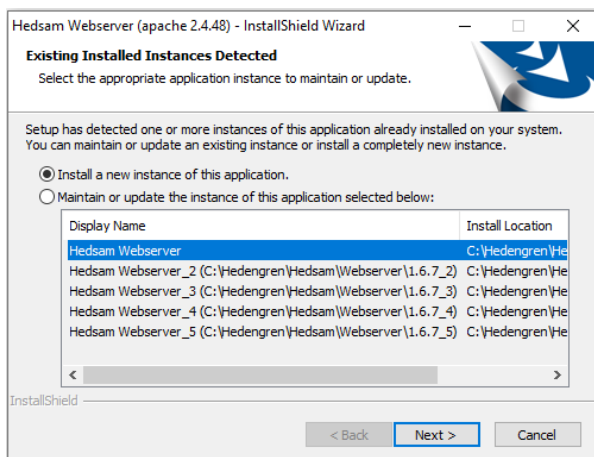
14. Jatka ohjelmiston asennusta valitsemalla **Seuraava**.



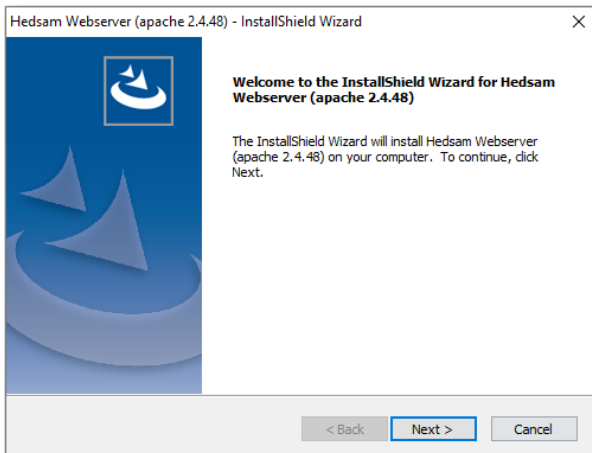
15. Asennusohjelma käynnistää seuraavan vaiheen.



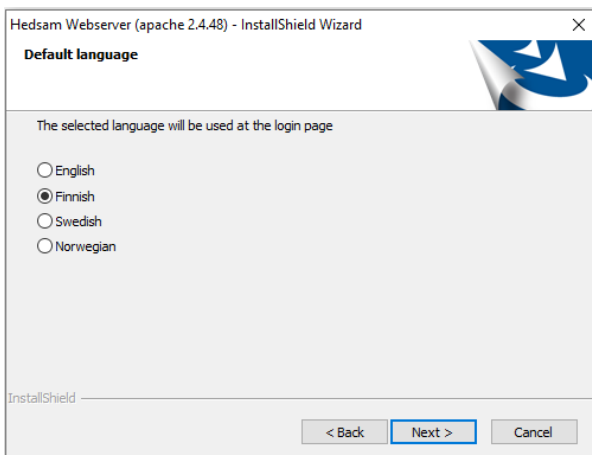
16. Valitse luodaanko Hedsam X Webserver-käyttöliittymästä uusi asennus vai päivitetäänkö olemassaolevaa asennusta. Suositus on luoda uusi asennus. Valitse **Next**.



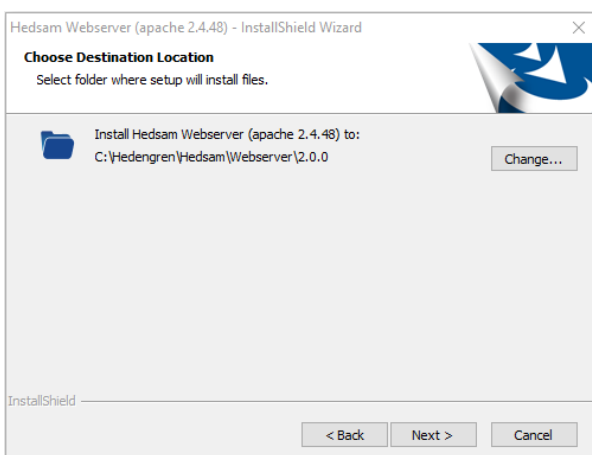
17. Asennusohjelma asentaa seuraavaksi Hedsam X Webserver-käyttöliittymän. Seuraa ohjeita ja lue myös ikkunoiden aputekstit. Valitse **Next**.



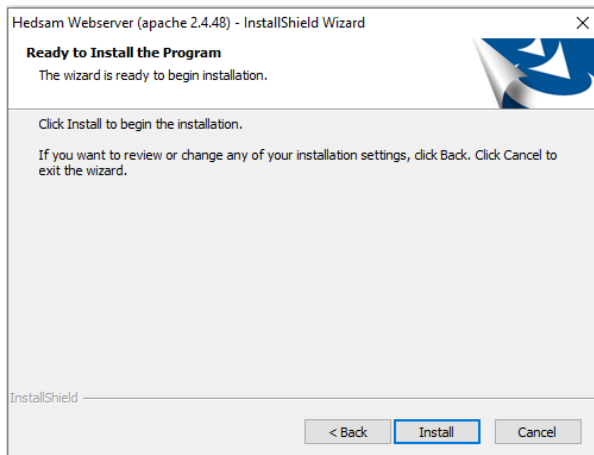
18. Valitse käyttöliittymän kirjautumissivulle asetettava kieli ja valitse **Next**.



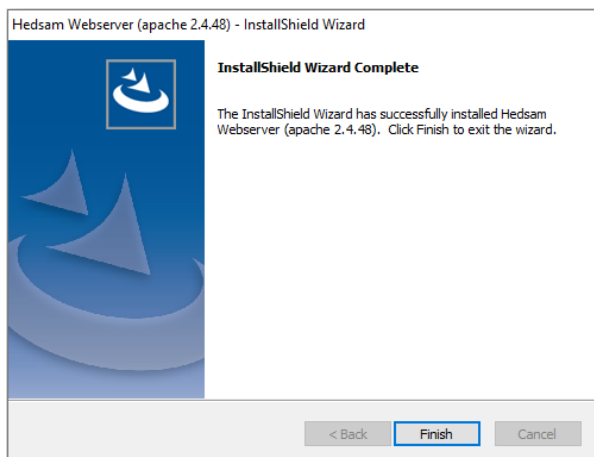
19. Valitse ohjelmiston asennuskansio. Jos haluat muuttaa kansiota, valitse **Change**. Jos haluat pitää oletuskansion (suositus), valitse **Next**.



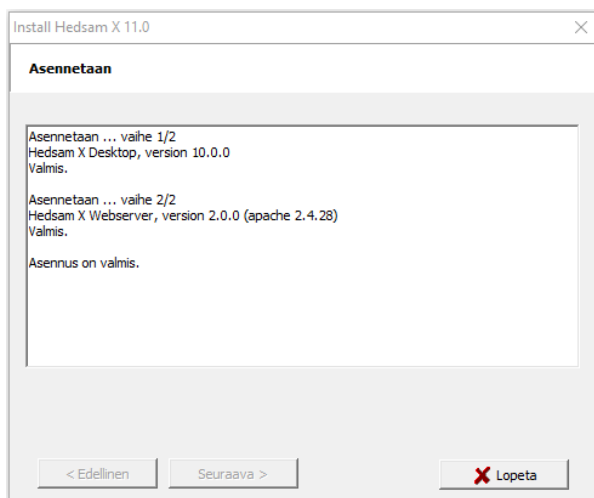
20. Jos haluat muuttaa valintoja, valitse **Back**. Jos haluat käynnistää ohjelmiston asennuksen, valitse **Install**.



21. Asennusohjelma ilmoittaa kun Hedsam X Webserver-käyttöliittymän asennus on valmis. Valitse **Finish** ja odota hetki.















22. Jos valitsit kohdassa 4 muita ohjelmiston osia asennettavaksi, valitse **Seuraava**. Muussa tapauksessa asennus on valmis ja voit valita **Lopeta**.



5. Lisenssitiedoston asettaminen



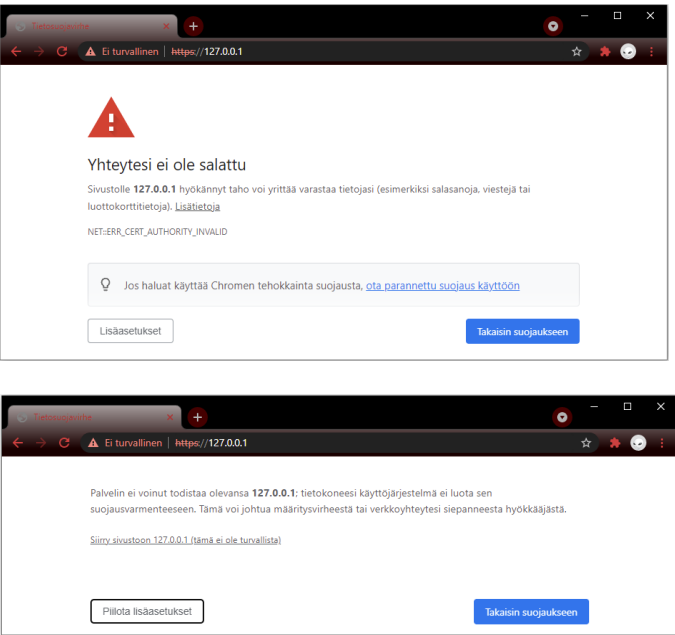
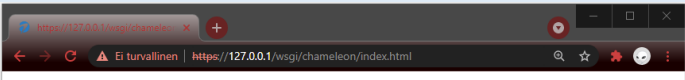
Kopioi uusi lisenssitiedosto *hedsam.license* kansioon: *C:\Hedengren\Hedsam\Desktop\10*.

Name	Date modified	Type	Size
 Regist	5.10.2021 7.58	File folder	
 Log	5.10.2021 7.58	File folder	
 Images	6.10.2021 7.42	File folder	
 Hours	5.10.2021 7.58	File folder	
 Event	5.10.2021 7.58	File folder	
 Emails	5.10.2021 7.58	File folder	
 Email_Templates	5.10.2021 7.58	File folder	
 Data	5.10.2021 10.04	File folder	
 Bitmaps	6.10.2021 7.42	File folder	
 hedgraph	8.4.2021 13.49	XML Document	13 KB
 FilesCheck	21.5.2021 10.31	Text Document	3 KB
 hedsam_license	2.1.2019 13.00	LICENSE File	1 KB

6. Tarkista asennuksen tiedostot

Voit tarkistaa asennuksen yhteydessä luodut tiedostot *FilesCheck*-ohjelmalla, joka asentuu ohjelmiston mukana *C:\Hedengren\Hedsam\Desktop\10*-kansioon. *FilesCheck* ilmoittaa jos jokin ohjelmiston toiminnan kannalta tärkeä osa puuttuu, kuten esimerkiksi lisenssitiedosto.

7. Vianmääritys

Kysymys	Vastaus
<p>Miksi käyttöliittymä ilmoittaa ettei lisenssiä ole asennettu?</p> 	<p>Lisenssitiedostoa <i>hedsam.license</i> ei ole asetettu <i>C:\Hedengren\Hedsam\Desktop\10\</i>-kansioon.</p>
<p>Miksi käyttöliittymä ilmoittaa lisenssin sarjanumeron olevan väärin?</p> 	<p>Lisenssitiedosto <i>hedsam.license</i> ei sisällä oikean palvelimen ID:tä. Selvitä <i>HedsamX-LicenseCode.exe</i>-ohjelmalla palvelimen oikea ID ja tilaa uusi lisenssi.</p>
<p>Miksi käyttöliittymä ilmoittaa Yhteytesi ei ole salattu?</p> 	<p>Ohjelmisto toimitetaan allekirjoittamattomilla sertifikaateilla, ja vaikka käytät HTTPS-yhteyttä, selain ei pysty varmentamaan käytettävän sertifikaatin aitoutta (allekirjoittamaton). Asenna allekirjoitetut sertifikaatit käyttöliittymän www-palvelimelle. Tästä on erillinen ohje.</p> <p>Voit tilapäisesti sallia yhteyden valitsemalla Lisäasetukset > Siirry sivustoon 127.0.0.1 (tämä ei ole turvallista).</p>
<p>Miksi käyttöliittymä ilmoittaa Ei turvallinen?</p> 	<p>Ohjelmisto toimitetaan allekirjoittamattomilla sertifikaateilla. Jotta yhteys on turvallinen (vihreä lukko), asenna allekirjoitetut sertifikaatit käyttöliittymän www-palvelimelle. Tästä on erillinen ohje.</p>